



登革熱社區預防教育



臺中市政府衛生局
Health Bureau, Taichung City Government



登革熱簡介



登革熱病媒蚊介紹



登革熱病媒蚊孳生源



登革熱自我防護措施



環境清潔日全民防登革熱

登革熱簡介

1. 別名「斷骨熱」、「天狗熱」(台語) (Breakbone fever)。
2. 濾過性病毒(I、II、III、IV)引起，主要分布於熱帶、亞熱帶及溫帶地區。
3. 經由斑蚊吸血而傳播，而不會由人直接傳染給人。
4. 典型登革熱(DF)：成人、小孩(死亡率<1%)
5. 登革出血熱(DHF)：幼兒、小孩(死亡率10~50%)

典型登革熱的臨床症狀



發燒38°C以上



骨頭關節、肌肉痛



後眼窩痛



全身皮膚出紅疹

有出血現象，處理不當時會有10%至50%之死亡率。



登革熱是怎麼傳染給人類的？

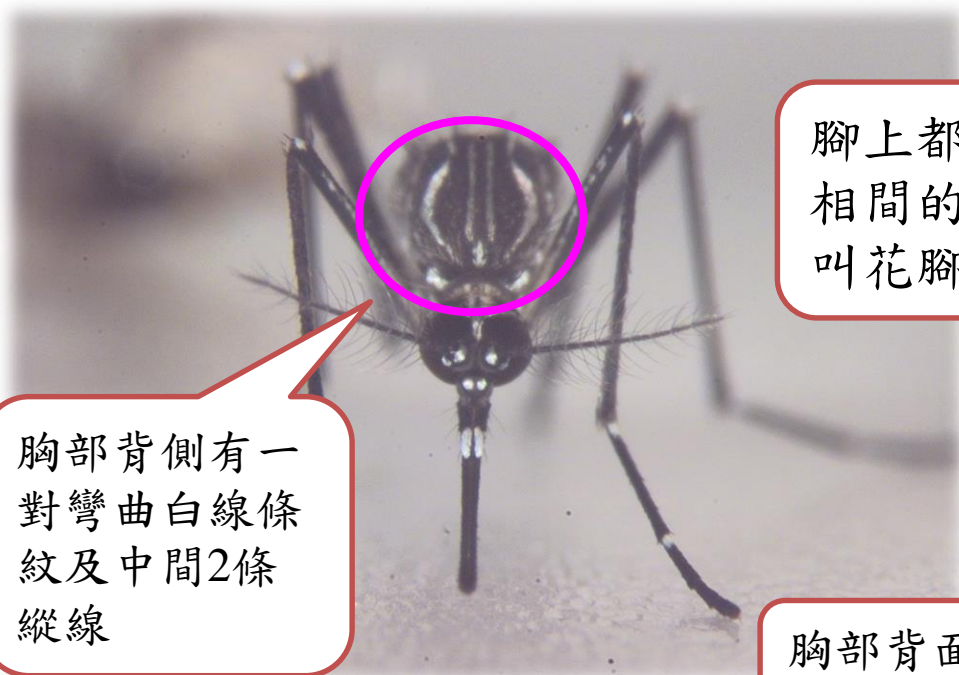




登革熱病媒蚊介紹

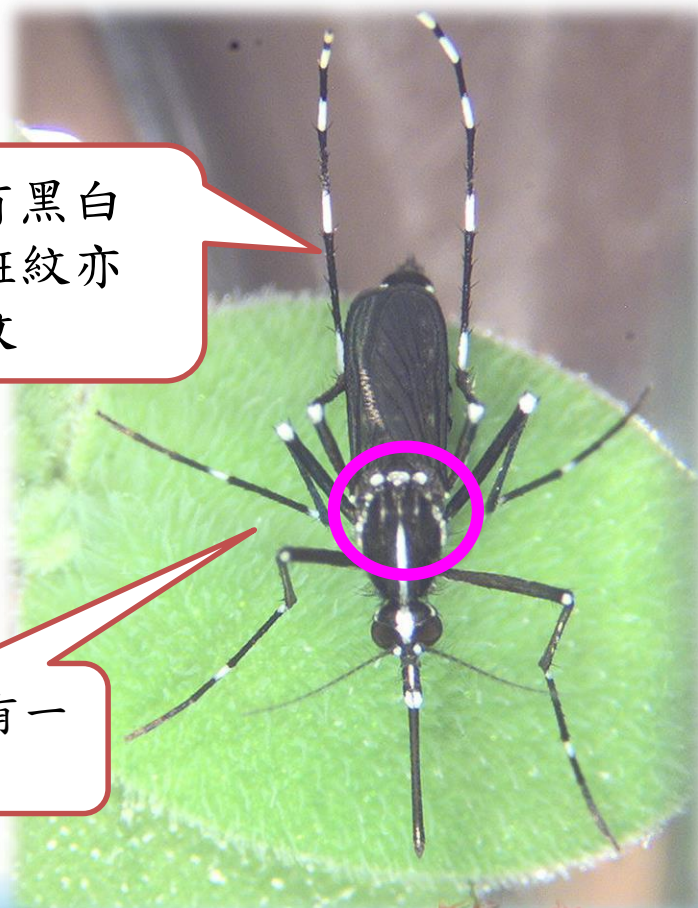
台灣傳播登革熱的病媒蚊

● 埃及斑蚊



胸部背側有一對彎曲白線條紋及中間2條縱線

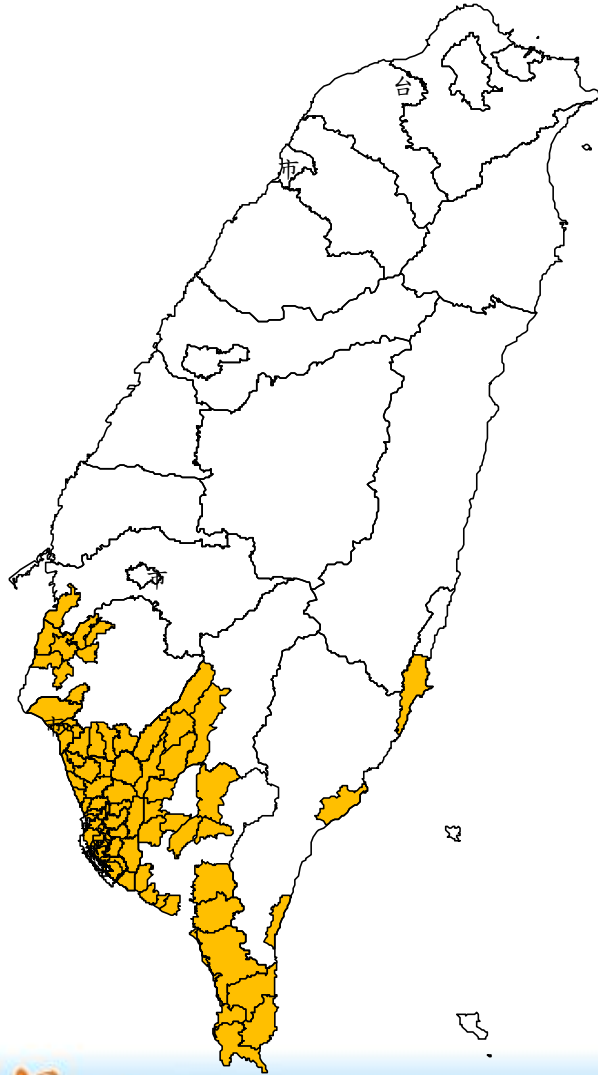
● 白線斑蚊



腳上都有黑白相間的斑紋亦叫花腳蚊

胸部背面有一條白線

登革熱病媒蚊的分布



- 白線斑蚊分布於全台灣1500公尺以下的平地及山區
- 埃及斑蚊在台灣之分布如本圖

卵黑色，可耐旱產於容器水面邊緣的器壁

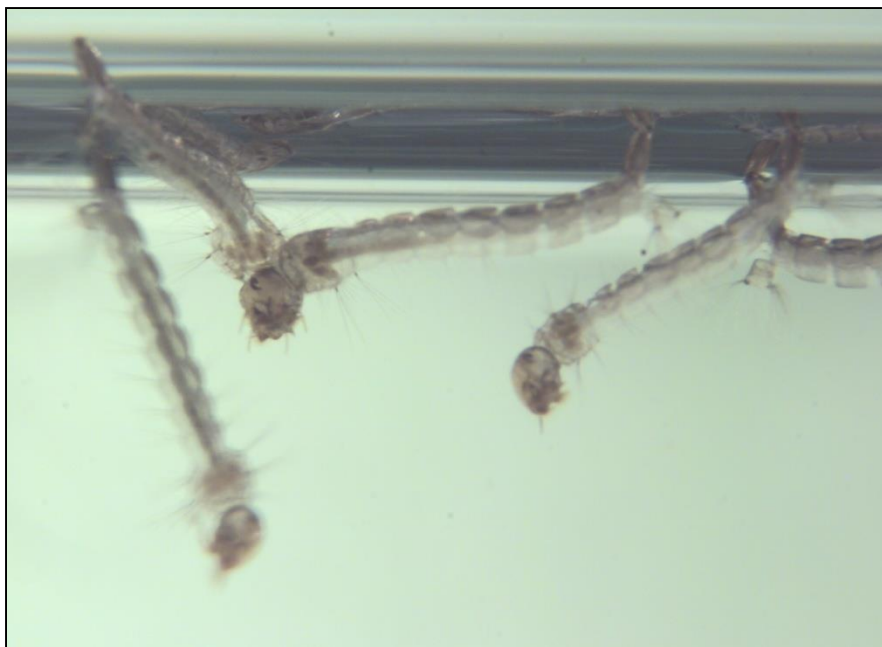
● 埃及斑蚊

● 白線斑蚊



俗稱孑孓或水蟲，生活於水，以水中的微生物、有機顆粒等為食，脫皮四次，分為四齡

● 埃及斑蚊



● 白線斑蚊 (6-8天)



斑蚊棲息場所及吸血習性

埃及斑蚊

喜歡棲息於室內，尤其是深色之窗簾、衣服、布幔及其他陰暗處所。

白線斑蚊

喜歡棲息於室外孳生棲所附近之植物及戶外之陰涼處所

吸血高峰

斑蚊在白天吸血，以早上9-10時及下午4-5時為吸血高峰。



登革熱病媒蚊孳生源



斑蚊的孳生源 (依孳生源的所在位置)

● 室內

- 花瓶
- 花盆底盤
- 陶缸
- 水泥槽
- 水桶
- 冰箱底盤
- 飲水機底盤
- 烘碗機底盤
- 植物葉軸

● 室外

- 所有可積水之瓶瓶罐罐



水生植物篇

清除蚊子幼蟲(孑孓)的家



可利用遇水會膨脹的膠質物種植，以後只要定期澆水施肥，並補滿膠質物。



可利用小石頭種植，水不可超過石頭。



可以水草種植，以後只要定期澆水施肥。

改變種植方式可以一勞永逸喔！

食蚊魚篇

清除蚊子幼蟲(孑孓)的家



孔雀魚



台灣鬥魚

花盆底盤篇

清除蚊子幼蟲(孑孓)的家



花盆底盤處理原則：

- 在戶外以不使用為原則
- 在戶內以不積水為原則

陶甕篇

清除蚊子幼蟲(孑孓)的家



不用時請將我倒置



使用時請加蓋，若無法加蓋，請施放食蚊魚(台灣鬥魚或大肚魚)，上面覆蓋水芙蓉或其他水生植物，以保護魚

廢棄物篇

清除蚊子幼蟲(孑孓)的家

隨手丟棄的飲料罐、便當盒、塑膠及保利龍製品、鍋、廢棄傢俱、洗衣機等電器用品，皆可成為登革熱病媒蚊的最愛。



請勿亂丟廢棄容器

廢輪胎篇

清除蚊子幼蟲(孑孓)的家



廢輪胎常被再利用在公園、運動場等休閒場所，使用時，請打洞或以土填滿植草。

堆放物品篇

清除蚊子幼蟲(孑孓)的家



●請儘量將物品堆積於室內。

●若仍需要堆積戶外

- 暫不使用的器具，例如手推車應倒置，以不積水為原則。
- 使用塑膠帆布時應儘量內摺，以不積水為原則。

人為建築篇

清除蚊子幼蟲(孑孓)的家



人為建築在美化過的
程如公園中的仿竹筒
設計，應避免積水，
而庭院中的假山假水
要隨時維持水的流通，
不可廢棄，變成死水。

插竹竿用的底座，在
製造時，塑膠管留洞，
雨水可流出。

使用器具篇

清除蚊子幼蟲(孑孓)的家

舊式冰箱、飲
水機及烘碗機
有水盤，請每
週倒水一次



天然容器篇

清除蚊子幼蟲(孑孓)的家



樹洞

種花不長蚊子又美觀



竹筒

於竹節間鋸斷，勿留空間
積水養蚊

貯水桶篇

清除蚊子幼蟲(孑孓)的家



有蓋則予以加蓋，或用細網套於其上
避免蚊子於內產卵



登革熱自我防護措施

什麼情況下最有可能感染登革熱？

- ➊ 前往登革熱疫區，如東南亞國家旅遊，返國後14天內，若有發燒、關節骨頭後眼窩痛及出疹等，均應儘速就醫，並主動交待旅遊行程，提供醫師診治參考。此外，萬一台灣地區某一縣市發生登革熱流行，前往該地區，也是較危險的。



自我防護措施

1. 若是到登革熱流行地區(如東南亞國家)，應穿著淺色長袖長褲，裸露處使用經衛生署核可的防蚊藥劑，請按標籤上說明。
2. 家中裝設紗門紗窗，若有破損要修補。
3. 清除居家環境病媒蚊孳生源，不使病媒蚊孳生。
4. 配合政府做好防疫措施。





環境清潔日全民防登革熱

環境清潔日 全民防登革熱

- 每月第一週星期六為本市環境清潔日。
- 請檢查並清除居家內外所有積水容器，維持居家清潔“乾”淨，就能遠離登革熱的威脅。



清除孳生源 社區總動員
每月第一週星期六為本市環境清潔日

請檢查並清除居家內外所有積水容器，維持居家清潔“乾”淨，就能遠離登革熱的威脅。

登革熱臨床症狀：
頭痛、後眼窩痛、發燒38°C以上、紅疹、骨頭關節肌肉痛。

登革熱傳染方式：
人被帶有登革熱病毒的病媒蚊叮咬而受到感染，發病前1天至發病後5天間，病人血液中有病毒活動，稱之為病毒血症期。台灣重要的病媒蚊為埃及斑蚊及白線斑蚊。病媒蚊經叮咬病毒血症期的病患8~12天後，則具有終身具有病毒的能力。

常見登革熱病媒蚊孳生源

桶、缸、盆	輪胎
杯、瓶、罐、盆	浴缸、水缸
桶、各式膠袋	保鮮膜、塑膠膜
	廢棄物
	帆布、塑膠布

積水容器不消除 小心罰單找上門

若經政府通知或公告應清除登革熱孳生源而不清除時，依法可處新台幣1200~15000元以下罰鍰

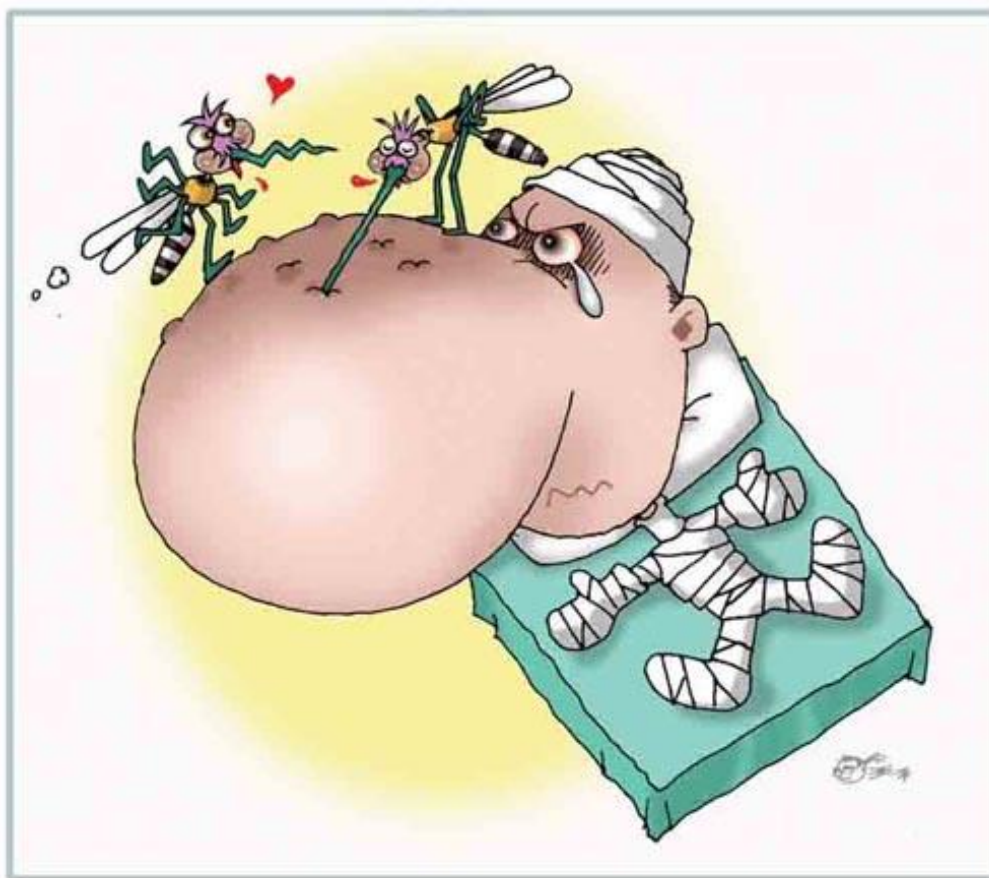


防治登革熱的**根本**方法就是清除積水容器，杜絕病媒蚊孳生。



沒有病媒蚊孳生源，就沒有病媒蚊。

沒有病媒蚊，就不會發生登革熱。



謝謝聆聽